

BULETIN DE AVERTIZARE
Nr. 22 din 18. 05.2026

Oficiul Fitosanitar Giurgiu recomandă monitorizarea culturilor de mazăre pentru a interveni la timp cu măsurile ce se impun, pentru combaterea bolilor și dăunătorilor ce ar putea afecta cultura.

ARSURA BACTERIANĂ A MAZĂRII (Pseudomonas syringae pv. pisi)

Pe frunzele bazale apar pete colțuroase, mici, cu aspect umed. Pe tulpini aceste pete alungite, măslinii, se unesc și dau naștere unor dungii brune. Infecțiile timpurii pot determina uscarea florilor sau a primelor păstăi. Infecțiile târzii determină apariția unor pete circulare sau neregulate pe păstăi, iar în urmă atacului, păstăile rămân seci. Pe toate zonele afectate (pe timp umed) apare exudatul bacterian, sub forma unei picături mucilaginose de culoare galbuie. Transmiterea este asigurată de către vectori (apa, aer, oameni, utilaje etc.), care transportă exudatul bacterian pe alte plante. Bacteria se transmite de la un an la altul prin sămânța infectată.

MANA MAZĂRII (Peronospora pisi)

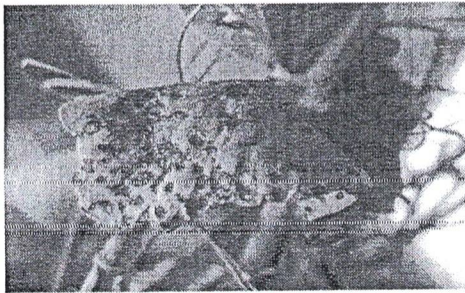
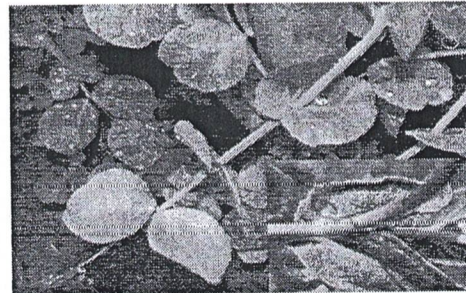
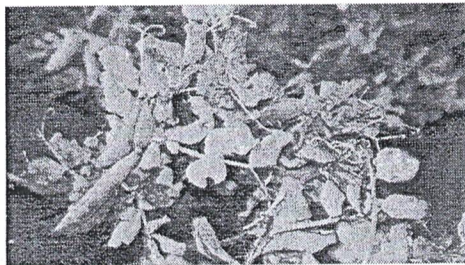
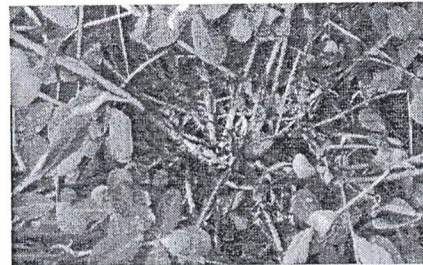
Boala se manifestă pe frunzele bazale, prin apariția unor pete gălbui pe partea superioară a frunzelor. Pe partea inferioară a frunzei se formează un puf cenușiu. Tesuturile afectate se necrozează, iar frunzele se usucă. Pete asemănătoare apar și pe păstăi. În cazul unor atacuri puternice, infecția poate afecta și boabele.

FĂINAREA (Erysiphe pisi)

Făinarea se manifestă pe toate organele plantei, prin apariția unui strat fin, de culoare albă. Boala evoluează, iar stratul devine prafos, cenușiu, iar țesuturile afectate se necrozează.

PUTREGAIUL ALB (Sclerotinia sclerotiorum)

Pe tulpini apar pete neregulate, moi și umede care se extind pe ramificații și pe frunze. Pe păstăi apar leziuni umede și moi, care confluează și determină distrugerea acestora. Boala evoluează, iar pe petele afectate se dezvoltă un puf alb, ce reprezintă fructificațiile ciupercii.

Arsura bacteriană a mazării**Mana****Făinarea****Putregaiul alb**

GĂRGĂRIȚA MAZĂRII (Bruchus pisorum)

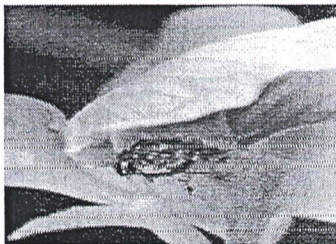
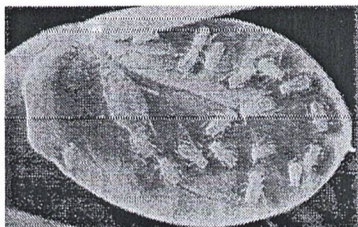
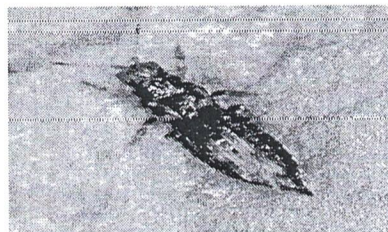
Gărgărița mazării produce pagube în stadiul de larvă și se manifestă ca dăunător specific pentru culturile de mazăre. Ambele stadii de evoluție se dezvoltă în interiorul boabelor, care devin improprii pentru consum și semănat. Într-un bob se dezvoltă o singură larvă, dar într-o păstaie pot fi atacate mai multe boabe. Specie monovoltina, ierneckază în depozite în stadiul de adult, de unde din a doua jumătate a lunii aprilie migrează în câmp. Maximul curbei de zbor se înregistrează în momentul înfloritului. Ponta este depusă de femele pe păstăile tinere, prolificitatea acestora variază între 120 și 200 ouă. După eclozare, larvele perforază păstăile și pătrund în interiorul boabelor. Adulții apar la începutul lunii august. În anii cu condiții optime de dezvoltare pagubele produse în loturile semincere pot atinge valori de 60 – 70%. Pentru limitarea pagubelor, în câmp se fac două tratamente, dintre care primul se aplică când 10 – 15% din cultura este pe floare, iar cel de-al doilea după 10 – 12 zile.

MOLIA PĂSTĂILOR în stadiul de larvă atacă boabele în formare în care produc leziuni profunde. Are o generație pe an și ierneckază ca larvă complet dezvoltată într-un cocon mătăsoasă în sol. Atacă în special mazărea, dar poate ataca și alte specii de leguminoase. Larvele rod boabele neregulat. O larvă poate ataca până la patru boabe. În păstăi se pot observa fire mătăsoase și excrementele larvelor, care depreciază calitativ recolta.

PĂDUCELE VERDE AL MAZĂRII se manifestă ca dăunător din a doua jumătate a lunii mai, cu localizarea coloniilor pe frunzele apicale, bobocii florali, flori și păstăi. Când atacul survine în perioada înfloritului, pagubele pot afecta până la 20% din producție. Dăunătorul este frecvent întâlnit în anii cu primăveri și veri călduroase și precipitații reduse, prezentând în condițiile țării noastre între 14 și 18 generații, dintre care 3 până la 5 generații se dezvoltă pe mazăre, iar restul pe trifoi sau lucerne. Dăunător în stadiul de larvă și adult, se hrănește cu suc celular pe care îl absoarbe din țesuturi prin înțepare. Formele nariate au corpul ușor aplatizat, de culoare verde-pal, cu antene și picioare lungi și zvelte. Ierneckază în stadiul de ou depus pe trifoi sau lucernă. Primăvara, toate formele ariate apar în culturile de mazăre pe parcursul lunii mai, perioada care corespunde fenologic cu momentul înfloritului. Atacul este însoțit de secreții aderente la substrat care împiedică deschiderea bobocilor florali și polenizarea.

TRIPȘII

Sunt dăunători de mici dimensiuni, greu vizibili cu ochiul liber, ce atacă multe specii de leguminoase. Aceștia colonizează vârful de creștere, florile, frunzele, determinând avortarea florilor și piticirea plantelor.

Gărgărița mazării**Păducele verde****Molia păstăilor****Trips**

SE RECOMANDA EFECTUAREA TRATAMENTELOR LA MOMENTUL POTRIVIT, CU UNUL SAU O COMBINAȚIE, DINTRE URMATOARELE PRODUSE DE PROTECTIA PLANTELOR

ORTIVA TOP - 1.0 l/ha (MANA, FAINARE, PATAREA ALBA), timp pauză 14 zile

ZOXIS - 1.0 l/ha (PUTREGAIUL CENUSIU, FAINARE, RUGINA, ANTRACNOZA)



AUTORITATEA NAȚIONALĂ FITOSANITARĂ
OFICIUL FITOSANITAR ZONAL ILFOV-CĂLĂRAȘI-GIURGIU
OFICIUL FITOSANITAR GIURGIU
Str. Ghizdarului Nr. 2, Giurgiu, Tel+40787602650,
email ofgiurgiu@anf.ro, cod poștal 080583,

SWITCH 62.5 WG – 1.0 kg/ha, (PUTREGAI CENUSIU, PUTREGAI ALB, ANTRACNOZA)
CHAMANE (AFFIX 250 SC a doua denumire)- 1.0 l/ha (ANTRACNOZA, PUTREGAI CENUSIU), timp pauză 36 zile
CYCLONE (FASTER GOLD 50 EC – 0.15 l/ha (GARGARITA FRUNZELOR) – 0.1 l/ha (MOLIA PASTAILOR, PADUCHII)
CYPERGUARD MAX (FASTER MAGNUM a doua denumire) – 0.05 l/ha (PADUCHELE VERDE) – timp pauză 7 zile
DECIS EXPERT 100 EC – 75 ml/ha, timp pauză 7 zile
TEPEKI (AFINTO a doua denumire) – 0.140 kg/ha (PADUCHELE VERDE AL PIERSICULUI, AFIDE,), timp pauză 0 zile
DELTA – 5.0 ml /10 l apă pentru 100 mp(TRIPSI, COLEOPTERE), 8.0 ml /10 l apă pentru 100 mp(AFIDE), timp pauză 7 zile

PENTRU ADERAREA SOLUTIEI PE FRUNZA, IN SOLUTIA DE STROPIT SE VA ADAUGA UN ADEZIV SAU ALTE PRODUSE DE PROTECTIA PLANTELOR OMOLOGATE!!!

Se va respecta principiul alternanței, adică utilizarea în tratamente succesive, a unor produse care fac parte din grupe chimice diferite și au mecanisme de acțiune complet diferite.

IMPORTANT!

Produsele fitosanitare trebuie să fie utilizate în mod corespunzător, în conformitate cu informațiile de pe ambalaj.

Se va respecta principiul alternanței, adică utilizarea în tratamente succesive, a unor produse care fac parte din grupe chimice diferite și au mecanisme de acțiune complet diferite.

CERINȚE OBLIGATORII PENTRU FERMIERI

- să utilizeze p.p.p doar în scopul pentru care acestea au fost omologate ;
- să nu aplice tratamente cu p.p.p în zonele de protecție a resurselor de apă, în zonele de protecție sanitară și ecologică, precum și în alte zone protejate stabilite în condițiile legii
- să respecte condițiile de depozitare, manipulare și utilizare a p.p.p în exploatarea agricolă, așa cum sunt prevăzute în Ghidul pentru utilizarea în siguranță a produselor de protecția a plantelor emis de Autoritatea Națională Fitosanitară.
- să completeze la zi registrul de evidență a tratamentelor și să păstreze bonurile de casă, facturile pe o perioadă de cel puțin 3 ani.

Alte recomandări:

- Verificați cu atenție, recomandările cu privire la compatibilitatea produselor atunci când intenționați să aplicați amestecuri de produse de protecție a plantelor
- luați măsurile ce se impun pentru protecția mediului înconjurător
- Respectați cu strictețe normele de lucru cu produse pentru protecție a plantelor, normelor de protecție și securitatea muncii, de protecție a albinelor și a animalelor în conformitate cu Legea nr. 383/2013 a apiculturii, cu modificările și completările ulterioare și Ordinul nr. 127/1991 al ACA din România, Ordinul comun nr. 45/1991 al Ministerului Agriculturii și Alimentației, 15b/3404/1991 al Dep. Pentru Administrație Locală și 1786/TB/1991 al Ministerului Transporturilor, precum și cu Protocolul de colaborare nr. 328432/2015, încheiat cu ROMAPIS privind implementarea legislației, în vederea protecției familiilor de albine, împotriva intoxicațiilor cu produse pentru protecția plantelor. Respectați prevederile Ordinului ministrului agriculturii și dezvoltării rurale nr. 297/2017 privind Codul de bune practici pentru utilizarea în siguranță a produselor de protecție a plantelor.
- Respectați obligațiile ce vă revin conform Ordinului ministrului agriculturii și dezvoltării rurale, al ministrului mediului, apelor și pădurilor și al președintelui Autorității Naționale Sanitare Veterinare și pentru Siguranța Alimentelor nr. 352/636/54/2015 pentru aprobarea normelor privind ecocondiționalitatea în cadrul schemelor și măsurilor de sprijin pentru fermieri în România, cu modificările ulterioare.