
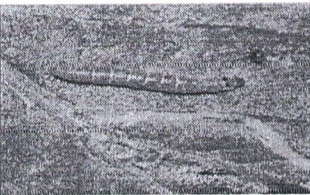
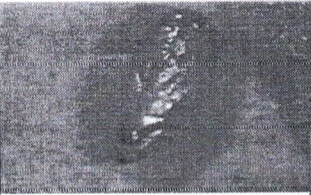
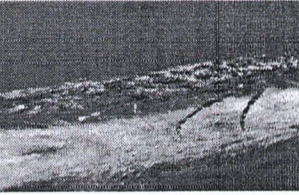


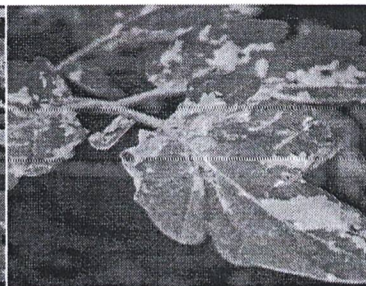
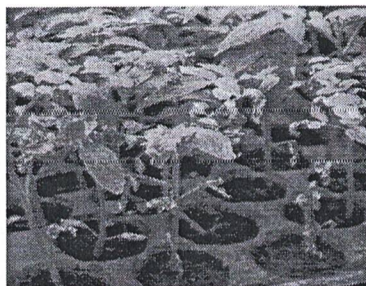
BULETIN DE AVERTIZARE

Nr. 9 din 31.03.2026

Pentru a diminua pagubele produse de către unul dintre cei mai periculoși dăunători din spațiile protejate, măsurile de control și combatere se vor lua încă din stadiile cele mai timpurii ale plantelor. În urma inspecțiilor efectuate în teren s-au constatat daune produse de Molia minieră a tomatelor,

TUTA ABSOLUTA (Molia miniera a tomatelor)

			
Ou 4 - 10 zile	Larva 11 - 36 zile	Pupa 5 - 20 zile	Adult 6 - 15 zile (m) 10 - 25 zile (f)



Mod de dăunare:

Prezintă 4 stadii de dezvoltare: ou, larva, pupa și adult. Ouăle pot fi observate pe partea inferioară a frunzelor, sunt de culoare crem și au dimensiunea de 0,35 mm. Larvele atacă toate partile aeriene ale plantelor de tomate și pot produce pagube în toate stadiile de dezvoltare ale plantelor. Acestea produc prin hrănire mine neregulate care în stadiu avansat de atac devin necrotice. Fructele pot fi atacate începând de la apariție și galeriile formate pot fi invadate ulterior de agenți secundari.

Larvele pot fi depistate cu ușurință deoarece preferă staționarea pe mugurii apicali, flori sau fructe în formare, pe care se vad resturi de culoare neagră produse prin hrănire.

Adultii sunt molii de culoare maronie, ce au o lungime de 6-7 mm și o anvergura a aripilor de 10 mm. Prezintă două antene filiforme și formațiuni solzoase argintii sau gri, iar pe aripile anterioare se observă puncte negre. Femelele sunt mai voluminoase decât masculii.

Adultii au activitate nocturnă, ziua rămânând ascunși. Deși au o viață relativ scurtă, de 10-15 zile, femelele depun până la 260 de ouă și asigură astfel creșterea rapidă a populației. Ouăle sunt depuse pe **partea inferioară**

a frunzelor. Larvele eclozează după 5-7 zile, durata de 10-11 zile la femele și 11-13 zile la masculi. În condiții optime de vreme, se pot dezvolta până la 10-12 generații pe an.

Atacul poate începe chiar din faza de răsăd a plantei, până la recoltarea fructelor și se intensifică în perioadele cu temperaturi ridicate.

Modul de răspândire a dăunătorului se face prin plante destinate plantării, fructe, ambalaje, zborul adulților. Măsuri preventive:

- utilizarea răsădurilor sănătoase care provin din zone cunoscute ca fiind libere de dăunător;
- monitorizarea culturii prin instalarea capcanelor care au rol de a pune în evidență prezența dăunătorului, dar și de colectare a indivizilor și capcanele cu feromoni pentru masculi;
- asigurarea etanșeității serelor și utilizării plaselor de insecte;
- smulgerea și distrugerea prin ardere a plantelor suspecte a fi infestate;
- eliminarea în totalitate a buruienilor gazdă din imediata vecinătate;
- respectarea asolamentului și evitarea monoculturii.

Măsuri curative, metode biologice:

- **tratamente cu BACTOSPEINE DF 0,5 – 1 kg/ha, administrându-se de la eclozare și în primele stadii;**
- **paraziți: *Trichogramma cacoeciae*;**
- **prădători: *Nesidiocoris tenuis*, *Macroliphus caliginosus*;**
- **capcane cu feromoni .**

Se recomandă efectuarea tratamentelor fitosanitare cu unul dintre următoarele produse:

- **CORAGEN – 175 ml sau**
- **AFFIRM -1,5 kg/ha sau**

alte produse pentru protecție a plantelor omologate, pentru a fi utilizate pe teritoriul României.

INFORMARE!!

Produsele fitosanitare trebuie să fie utilizate în mod corespunzător, în conformitate cu informațiile de pe eticheta acestora. Citiți cu atenție prospectul produselor de protecție a plantelor înainte de utilizare.

CERINȚE OBLIGATORII PENTRU FERMIERI

- să întocmească Registrul de evidență al tratamentelor cu produse de protecție a plantelor;
- să păstreze facturile avizele, bonurile de casă pe o perioadă de cel puțin 3 ani a p.p.p utilizate în exploatare;
- să utilizeze numai p.p.p omologate de Comisia Națională de Omologare a Produselor de Protecția Plantelor;
- se pot utiliza și alte produse de protecția plantelor omologate ce se găsesc în PEST EXPERT cu acțiune similară pentru agenții de dăunare avertizați;
- să utilizeze p.p.p doar în scopul pentru care acestea au fost omologate;
- să nu aplice tratamente cu p.p.p în zonele de protecție a resurselor de apă, în zonele de protecție sanitară și ecologică, precum și în alte zone protejate stabilite în condițiile legii;
- să respecte condițiile de depozitare, manipulare și utilizare a p.p.p în exploatarea agricolă, așa cum sunt prevăzute în Ghidul pentru utilizarea în siguranța a produselor de protecția a plantelor emis de Autoritatea Națională Fitosanitară;
- în cazul micilor utilizatori, ppp trebuie stocate în condiții corespunzătoare: ferite de lumină, căldură și umiditate excesive, separat de alte materiale și mai ales de furaje sau de alimente. Produsele se păstrează exclusiv în ambalajele lor originale, pe rafturi /paleți;
- manipularea ppp și a deșeurilor (ambalaje ppp) - fermierul trebuie să asigure angajaților, care manipulează ppp, echipamente de protecție a muncii salopete, cizme, mănuși, ochelari etc;
- în vederea curățării echipamentelor de protecție și a utilajelor utilizate în tratamente fitosanitare fermierul trebuie să aibă condiții de stocare a apelor reziduale (fosă, recipiente de stocare);
- ambalajele din carton provenite de la produsele de protecția plantelor se vor plia, cele din material plastic se vor clădi obligatoriu de 3 ori și se vor goli în bazinul mașinii de stropit, după care se aplica pe suprafața cultivată;

- nu deversați soluțiile de stropit pe sol, lângă cursuri de apă, canale de scurgere, cărări, suprafețe dure (beton, pământ bătătorit). Nu aruncați niciodată ppp la întâmplare, acestea putând ajunge la sursele de apă.

Alte recomandări:

Verificați cu atenție, recomandările cu privire la compatibilitatea produselor atunci când intenționați să aplicați amestecuri de produse de protecție a plantelor!

Luați măsurile ce se impun pentru protecția mediului înconjurător!

Respectați cu strictețe normele de lucru cu produse pentru protecție a plantelor, normelor de protecție și securitatea muncii, de protecție a albinelor și a animalelor în conformitate cu Legea nr. 383/2013 a apiculturii, cu modificările și completările ulterioare și Ordinul nr. 127/1991 al ACA din România, Ordinul comun nr. 45/1991 al Ministerului Agriculturii și Alimentației, 15b/3404/1991 al Departamentului pentru Administrație Locală. și 1786/TB/1991 al Ministerului Transporturilor, precum și cu Protocolul de colaborare nr. 328432/2015, încheiat cu ROMAPIS privind implementarea legislației, în vederea protecției familiilor de albine, împotriva intoxicațiilor cu produse pentru protecția plantelor.

Respectați prevederile Ordinul ministrului agriculturii și dezvoltării rurale nr. 297/2017 privind Codul de bune practici pentru utilizarea în siguranță a produselor de protecție a plantelor;

Respectați obligațiile ce vă revin conform Ordinului ministrului agriculturii și dezvoltării rurale, al ministrului mediului, apelor și pădurilor și al președintelui Autorității Naționale Sanitare Veterinare și pentru Siguranța Alimentelor nr. 352/636/54/2015 pentru aprobarea normelor privind ecocondiționalitatea în cadrul schemelor și măsurilor de sprijin pentru fermieri în România, cu modificările ulterioare.

Aveți obligația de a deține Registrul de Evidență a Tratatamentelor cu produse de protecție a plantelor (care trebuie completat la zi), conform modelului de mai jos și să țină evidența contabilă a produselor utilizate pe o perioadă de cel puțin 3 ani.

IMAGINI DIN SOLARII – 31.03.2026



Avizat,
OF Giurgiu
Țăranu Mihaela

Elaborat,
Cojocaru Mariana